

タッチスクリーン TS-01J



このたびは弊社の製品をお買い上げいただき、まことにありがとうございます。

最初にお読みください

本製品をより安全により有効にご利用いただくため、ご使用前に、この「取扱説明書」をよくお読みになり、ご理解のうえ正しくご使用ください。また、お読みになった後は大切に保管してください。

はじめにお読みください

▽ 本品をご購入頂いた後、最初にご確認いただきたい事が書いてあります。必ずお読みください。

準備と設置

▽ 本機を設置し、電源を入れる前に、ケーブルの接続を行います。

基本操作

▽ 電源を入れた後、本機の設定を行います。

点検とお手入れ

▽ 本機を長くご利用いただくため、ぜひ定期的にご点検やお手入れをお願いします。

故障かなと思ったら

▽ 本機を使用中、または使用する前に困ったことがございましたら、こちらをご確認ください。

ご参考

正しくお使いいただくために《必ずお読みください》

この製品をご使用になる前に、必ずこの「正しくお使いいただくために」をよくお読みになり、ご理解のうえ正しくお使いください。誤ったご使用や通常の範囲を超える取り扱いによる危害や損害については、いかなる場合も弊社は責任を負いませんので、あらかじめご了承ください。

■絵表示について

本書ではこの製品を安全に正しくお使いいただき、あなたや他の人々への危害や財産への損害を未然に防止するために、いろいろな絵表示をしています。



警告

この表示を無視して、誤った取り扱いをすると、人が死亡または重傷を負う可能性があります。



注意

この表示を無視して、誤った取り扱いをすると、人が傷害を負ったり物的損傷を発生する可能性があります。

■絵表示の意味



「注意」を示します。

この記号の後に続けて「気をつけなければならない」ことを記載しています。



「感電注意」



「禁止」を示します。

この記号の後に続けて「してはいけない」ことを記載しています。



「分解禁止」



「水ぬれ禁止」



「ぬれ手禁止」



「強制」を示します。

この記号の後に続けて「必ず行わなければならない」ことを記載しています。

《取扱説明書について》

本書は、最初に本機をご利用いただくのに便利な、取扱説明書です。本機と一緒に保管し、必要なときにご参照ください。

また、「取扱説明書」は日立ホームページから表示画面に従って簡単にダウンロードしていただけます。

日立ホームページ <http://www.hitachi.co.jp/Prod/vims/proj/touch-screen/download.html>

■使用上のご注意



警告

子どもやペットに注意する



誤った取り扱いは、火災、感電、けが、やけどなどの原因となります。

異物や液体を入れない



火災や感電の原因となります。また可燃性の気体や液体が内部に入ると、引火して爆発を引き起こし、火災やけがの原因となります。

ぬれたものや小さなもの、気体や液体が入っているものを本機の近くに置かないでください。本機の周辺でスプレー（エアゾール製品）を使用しないでください。

万一、異物や液体が入ってしまったら、すぐに使用を中止し、USB ケーブルを抜いて販売店にご連絡ください。

ぬらさない



水ぬれ禁止

本機がぬれると火災や感電の原因となります。

水を掛けたり、風呂場やシャワー室など水や雨、水滴の掛かる場所に置いたりしないでください。

不安定な場所に置かない、不安定な置きかたをしない、衝撃をあたえない



ぶついたり落としたりするとけがや破損、故障の原因となります。また、そのままご使用になると火災や感電の原因となります。万一、衝撃をあたえてしまったら、すぐに使用を中止し、USB ケーブルを抜いて販売店にご連絡ください。

油を使用する場所に置かない



油煙などにより油が付着し、故障、火災や感電の原因となります。

▶調理台のある場所や機械油などを使用する場所に設置しないでください。



分解しない、改造しない



分解禁止

内部には電圧の高い部分があり、火災や感電の原因となります。

▶本書に記載のある場合を除き、開けないでください。

▶内部の点検、調整、修理、お手入れは販売店にご依頼ください。

USB ケーブルは所定のものを使用する



仕様の合わない USB ケーブルや変形した USB ケーブルを使用すると、火災や感電、故障や電波妨害の原因となります。

本機に同梱されているものは、傷や破損が無いことをご確認のうえ、必ず同梱品をご使用ください。同梱品以外の接続ケーブルやコネクタは、販売店にご相談のうえ適切なものをご使用ください。

USB ケーブルは付着物をふき取って使用する



本機の USB ケーブルや端子やその周辺に、ほこりや金属類などが付着していると、火災や感電の原因となります。

本製品を接続する前に、パソコン、ノート PC、スティック PC からの USB ケーブルや差し込み口内部に異物がないことを確認してください。

USB ケーブルは傷つけない



損傷のある USB ケーブルは火災や感電の原因となります。

傷や破損がある場合は使用せず、販売店にご相談ください。

お手入れするときは USB ケーブルを抜く



USB ケーブルを接続したままでお手入れすると、火災や感電の原因となります。

お手入れするときは、USB ケーブルを抜いてください。

microUSB(B タイプ) コネクタの金属部分に触れないでください。接触不良などの原因となります。

注意

重い物を載せたりぶら下げたりしない



不安定になって落ちたり倒れたりするとけがや破損、故障の原因となったり、そのまま使用すると火災の原因となることがあります。

▶本書に指定のある場合や所定の別売品（販売店にお尋ねください）以外は、本機に取り付けたりぶら下げたりしないでください。

高温になるところに置かない



高温になるところに置いたり、通風が正常に行われないと、内部温度が上がり過ぎ、火災の原因となることがあります。また、熱や温風を当てると筐体などが傷む原因となることがあります。

▶本機は、風通しの良いところに設置してください。

▶熱源の近くや直射日光、温風が当たるところには置かないでください。

▶本機や付属品を電子レンジに入れないでください。

▶布団やカーペット上に置いたり、布などを被せたりしないでください。

湿気、ほこりの多いところ、煙の当たるところ、塩害のおそれのあるところに置かない



湿気やほこりは、火災の原因となったり、故障の原因となることがあります。湿気やほこりの多いところには置かないでください。また超音波式加湿器などで、水道水に含まれる塩素やミネラル成分が霧化されて本機に付着すると、故障の原因となることがあります。

▶本機や付属品を、屋外に置かないでください。

足で踏まない



足で踏んだり、強い力を加えて曲げたりぶつかけたりすると破損、故障の原因となったり、そのまま使用すると火災の原因となることがあります。

直射日光をあてない



直射日光をあてるとスクリーンが黄色く変色することがあります。

落雷のおそれがあるときは使用しない



落雷があった時に本機を使用していると、火災や感電の原因となることがあります。落雷のおそれがあるときは、使用を中止し、USB ケーブルを抜いてください。

お守りください

梱包材は大切に保管してください

修理や引越しなどの輸送には、お買い上げの際に使用されていた梱包材をご使用になり、正しく梱包してください。

お知らせ

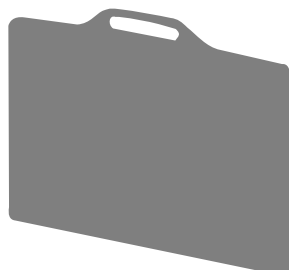
●この製品（付属品を含む）は日本国内でのみ、ご使用になれます。

日本国外ではご使用にならないでください。また、この製品の保証書は日本国内でのみ、有効です。

付属品を確認してください

以下のものが含まれています。

万一不足しているものがあれば、すぐにお買い上げの販売店にご連絡ください。



未使用時
(折りたたんだ状態)

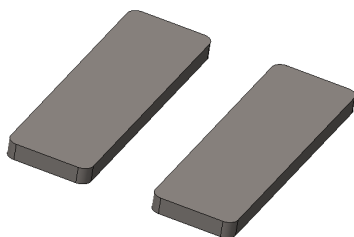


使用時
(開いた状態)



取扱説明書 (本書)

TS-01J



アジャストフット

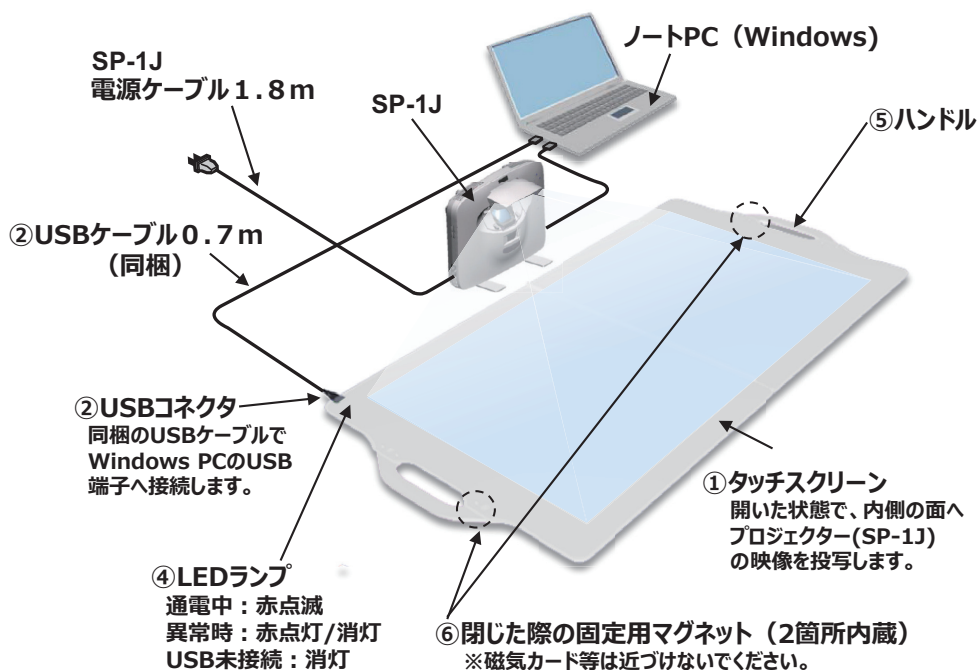
マイクロ B 端子

タイプ A 端子

USB ケーブル

各部の名称と働き

■ノート PC (Windows) 接続時





警告

- 取扱説明書をお読みになった後は、大切に保管してください。
- 設置器具は指定品をご使用ください。
- 不安定な場所に設置しないでください。
- 本書に指定のある場合や所定の別売品（販売店にお尋ねください）以外は、本機に取り付けたりぶら下げたりしないでください。
 - ▶ 調理台のある場所や機械油などを使用する場所に設置しないでください。
 - ▶ 水滴の掛かる場所に置いたりしないでください。



注意

- ▶ 高温になるところに置かないでください。
- 本機は、風通しの良いところに設置してください。
- ▶ 湿気やほこりの多いところには置かないでください。故障や映像不良の原因となることがあります。
- 超音波式加湿器などの近くで使用、もしくは近くに置かないでください。

プロジェクターとの接続

本機は日立製プロジェクター（SP-1J）と組み合わせて使うことを推奨いたします。SP-1J以外のプロジェクターと組み合わせると映像表示サイズとタッチセンサーサイズが合わなくなり、正しく動作しない可能性があります。



警告

- ▶ アクセサリーは同梱のものを使用する。仕様の合わないものや変形したUSBケーブルを使用すると、火災や故障や電波妨害の原因となります。
- 本機や同梱品の分解や改造を行わないでください。
- 接続したケーブル類は、挟まったりしないよう引き回してください。

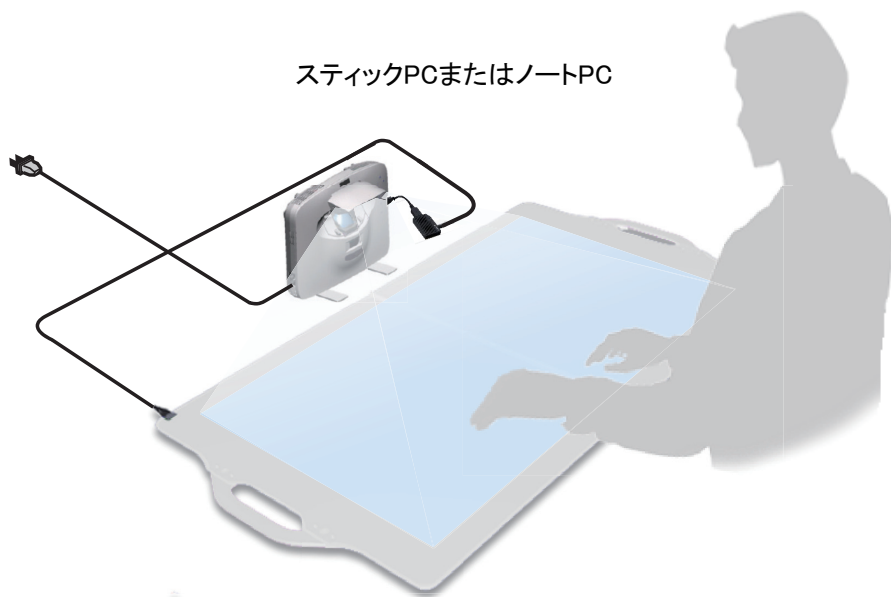
ご使用上のお願い

- 接続ケーブルは適切な端子に接続してください。
- 熱いカップを置いたり熱湯を掛けたりストーブの近くに置くと熱により製品表面が変形したりツヤが変化するのでこれら熱いものは避けてください。
- 化学ぞうきんをご使用の際は、その注意書に従ってください。油成分の入っているものは使用しないでください。

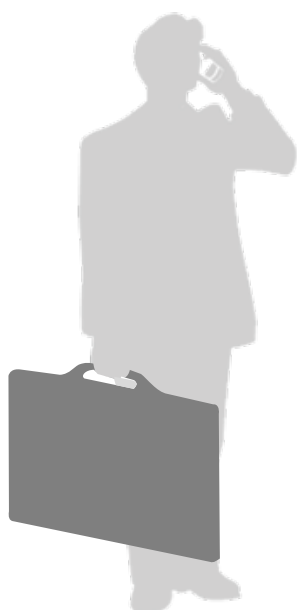
他の機器と接続する

- ・本製品はWindows7以上(32bit/64bit)に対応しております。(2018年3月時点)
- ※Mac OSには対応していません。
- ・本製品は日立製超短投写LEDプロジェクターSP-1Jと組み合わせて使用することを推奨いたします。

- ① 本製品とSP-1Jを組み合わせて使用することで、大画面(34型相当)で投写しWindows PC(ノートPCやスティックPC等)からのデータや映像を、指先でのタッチスクリーンとして、操作や描画を行うことが可能となります。



- ② 本製品は、折りたたんで持ち運ぶことが可能です。
折りたたんだ状態でのサイズ：545mm×486mm×16mm(重量：約2.1kg)



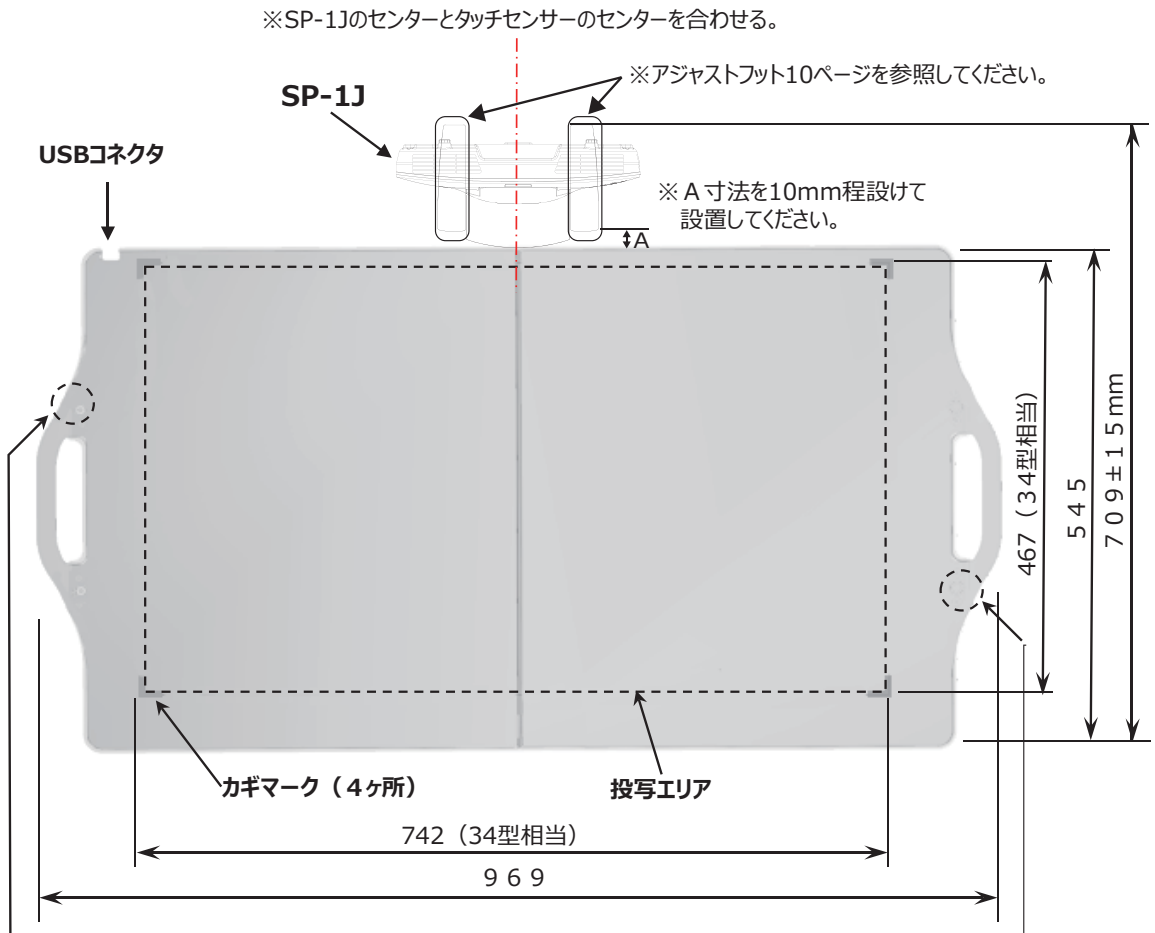
設置

お知らせ

- 反りや歪みが2mm以内の、平坦な机などの上に本品を設置して使用してください。
- TS-01Jには、タッチセンサー範囲＝映像表示範囲を示す「カギ」マークがありますので、この印の内側に映像が表示されるように、プロジェクター映像の位置を調整してください。

1. プロジェクターの映像位置を調整する

本製品の四隅の「カギ」マークに合うように映像位置を調整します。
プロジェクターの台形補正機能をお使いください。(SP-1Jの取扱説明書を参照ください)



※閉じた際の固定用マグネット (2箇所内蔵)
磁気カード等は近づけないでください。

お知らせ

- ご使用中にスクリーン「カギ」マークより外周側には物を置いたり触れたりしないでください。誤動作の原因となる事があります。

お知らせ

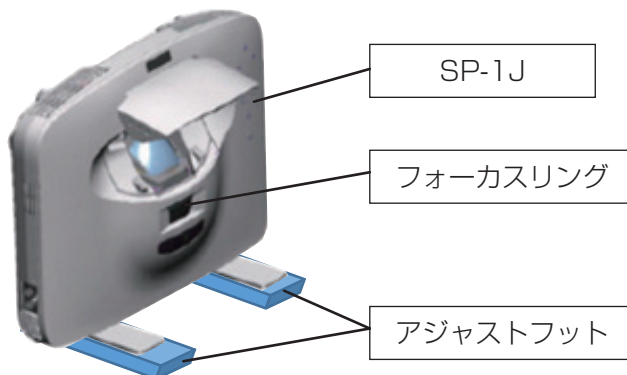
TS-01Jのタッチセンサー範囲「カギ」マークよりも映像が大きい場合

- SP-1J本体にあるメニューより「デジタルズーム」を調整し、TS-01Jタッチセンサー範囲内に納まるように映像を調整してください。

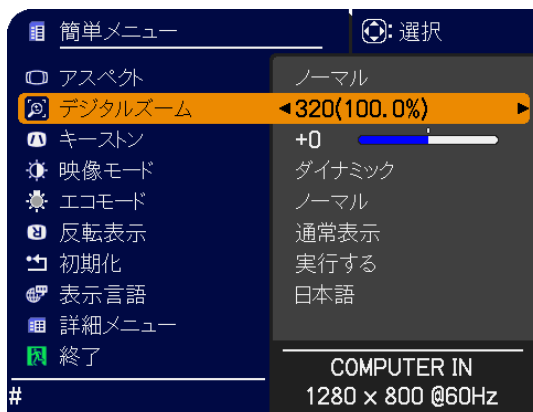
※SP-1J「かんたんガイド (📖25)」「詳細応用編 (📖2-4)」をご覧ください。

投写映像がぼける場合

1. 同梱の「アジャストフット」をSP-1J「スタンド脚」の下に敷きます。



2. SP-1Jフォーカスリングで画像のフォーカス（焦点）を調節します。
3. SP-1J本体にあるメニューより「デジタルズーム」を調節し、TS-01Jタッチセンサー範囲内に納まるように映像サイズを調整してください。



2. 位置調整ソフトウェアをインストールする（初回だけ必要です）

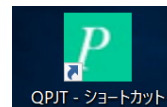
・本製品は Windows 7 以上（32bit/64bit）に対応しております。（2018年4月時点）

※ Mac OS には対応していません。

本製品を使うには設置状況（映像位置）に合わせた位置調整が必要です。
弊社 Web サイトから位置調整ソフトウェアをダウンロードしインストールします。

URL <http://www.hitachi.co.jp/Prod/vims/proj/touch-screen/download.html>

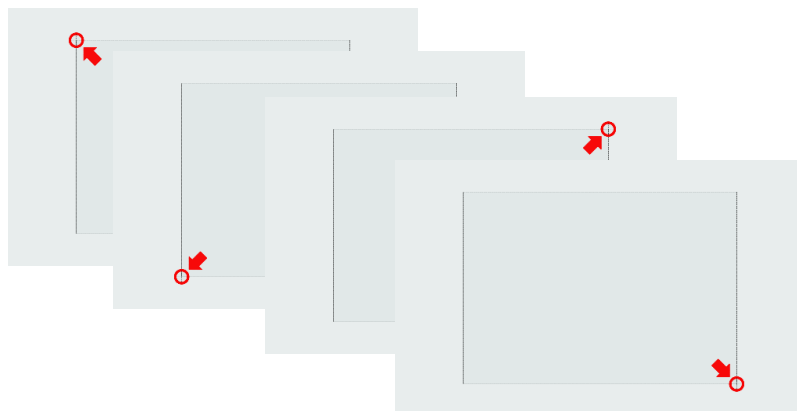
（デスクトップ上に「QPJT-ショートカット」アイコンが追加されます。



・「QPJT」はプロジェクター映像とタッチセンサー位置を調整するソフトウェアです。

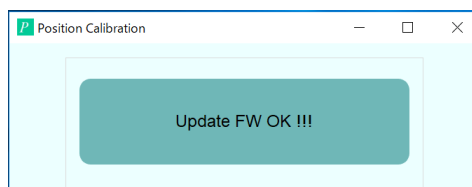
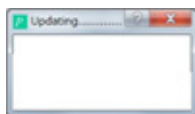
3. 位置調整する（本機およびプロジェクターの位置をずらした際に必要です）

- 1) 本機とパソコンを付属の USB ケーブルで接続します。
本機の USB 端子近くの LED（赤）が点滅します。
- 2) パソコンとプロジェクターを接続します。（SP-1J の取扱説明書を参照ください）
- 3) デスクトップ上にある「QPJT.exe ショートカット」をダブルクリックします。
位置調整ソフトウェアが起動します。
- 4) 下記画面が順次スクリーンへ表示されますので矢印の場所（4カ所）を触れてください。



・触れた部分がずれた位置に表示されることがありますが故障ではありません。

- 5) 4カ所の設定が終了すると調整値の算出を行い完了すると「Update FW OK!!!」が表示されますので触れてください。これで位置調整は終了です。



お知らせ

- ・位置調整実施後に本機およびプロジェクターの位置をずらすとタッチした位置がずれたり、感度が変わったりすることがあります。その際は USB ケーブルを抜き差しした後に再度位置調整を実施してください。
- ・位置調整実施後に位置がずれる場合は、位置調整時にタッチした位置を読み間違えている可能性があります。再度、位置調整操作を実施してください。この時にタッチ操作し難い場合はマウスを使用してください。
- ・位置調整ソフトを使用するときはマウスでパソコンを操作してください。
- ・パソコンや表示解像度によっては触れた位置と表示がずれることがあります。

基本的なフィンガータッチ操作

1 2 ③ 4 5 6

フィンガータッチ操作により、プロジェクター表示画面への描画および Windows PC のマウス操作を行うことができます。

- **左クリック**
スクリーンを指でタッチするとクリック動作となります。
- **ダブルクリック**
クリック操作を素早く 2 回行うとダブルクリックとなります。
- **右クリック**
スクリーンの同じ場所を長押しすると右クリックとなります。
- **ドラッグ**
スクリーンを指でタッチしたまま、指を移動してください。

Windows アプリケーションによっては 10 人（本）同時に字を書くことができます。

お知らせ

- 本機の上にものを置いた状態で使用しないでください。正常に動作しません。映像を投写していない部分であっても本機の上にものを置くと誤動作する事があります。市販の静電タッチペンもご使用いただけますが、ペン先の尖ったものはスクリーンに傷をつけることがあります。ペン先のやわらかいものをご使用願います。

点検とお手入れ

1 2 3 4 5 6

タッチスクリーンのお手入れ

USB 端子を抜いてください。乾いたやわらかい布で軽く拭いてください。

汚れが酷い場合は中性洗剤をぬるま湯で薄めて拭き取り、濡れぞうきんで水拭きしてください。

故障かなと思ったら

1 2 3 4 ⑤ 6

本製品がまったく動かない

- ① 本製品とパソコンが USB で接続されているかご確認ください。
- ② 本製品の LED ランプが点滅しているかご確認ください。
点灯または消灯していませんか？接続を再度ご確認ください。

タッチの位置がずれてしまう

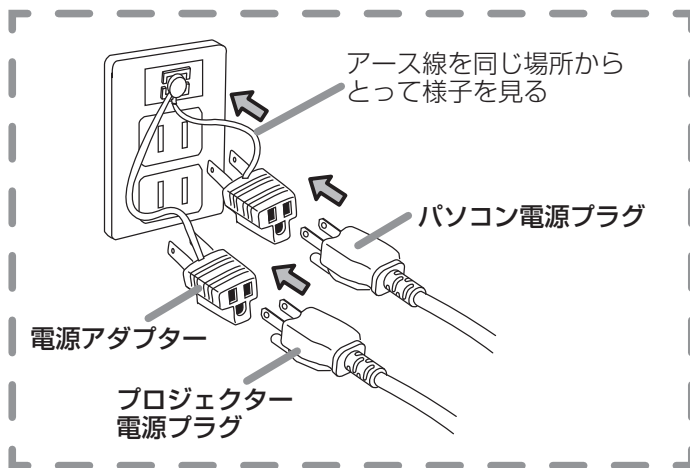
プロジェクター、本製品、本製品の固定面の位置がずれてしまったことが考えられます。設置しなおしてください。(☎9)

その後、位置調整してください。(☎11)

誤動作しやすい（触れていない場所が触れているように動作する）

本製品は微弱な静電気をセンシングするため外部の電磁雑音で誤動作する場合があります。

- ①USB 端子を抜き差しして様子を見る（起動時にセンサーの感度を自動的に再調整しています）。
- ②設置場所を変えて様子を見る。
- ③パソコンとプロジェクター電源がアースされているときに外部ノイズの影響を受け易くなる場合があります。この場合、パソコンとプロジェクターのアース線を同じコンセントからとるようにして様子を見てください。

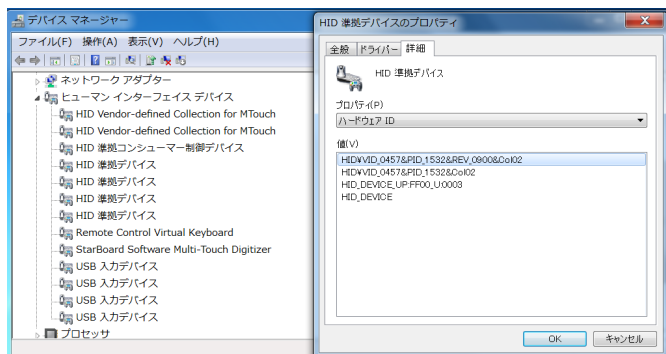


正しく認識されているか確認する

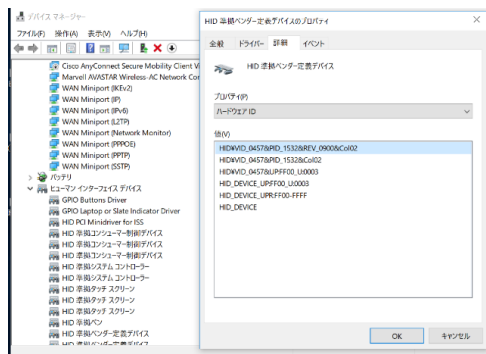
- ①デバイスマネージャーを開く

Windows 10：画面左下のスタートボタンを右クリックし、[デバイスマネージャー] をクリック
 Windows 8/7：デスクトップでWindows キー + E を押す。表示された[コンピュータ]を右クリックし、[プロパティ] をクリックします。
 次の画面で [デバイスマネージャー] を選びます。

- ② [ヒューマンインターフェイスデバイス] → [HID 準拠] をダブルクリック
 ※複数ある場合は、順に以下の手順をする
- ③ [詳細] タブをクリック
- ④ [プロパティ] で [ハードウェア ID] を選ぶ
- ⑤ [値] に [VID_0457] があれば、本製品が認識されています。



Windows7の画面



Windows10の画面

■タッチスクリーン仕様

項目	仕様
型式	TS-01J
対応 OS	Windows 7 以上 (32bit/64bit)
電源 / 定格電流	USB バスパワー 5V/160mA
使用温度範囲	10℃～ 35℃
タッチ範囲	34 型 (742mm × 467mm)
タッチ方式	静電タッチ
タッチ入力方式	指 (10 タッチ)
標準外形寸法	486 (W) × 16 (H) × 545 (D) (閉じた時) 969 (W) × 8 (H) × 545 (D) (開いた時) * 突起部含まず
質量	約 2100g

■外形



お知らせ

・ 温度が著しく高い、または低いところでご使用・保管した場合、製品が反ることがあります。
仕様温度内でのご使用・保管をお勧めします。

保証とアフターサービスについて（必ずお読みください。）

保証書	保証書は本書の巻末にあります。必ず内容をご確認のうえ、大切に保管してください。保証期間については保証書をご覧ください。
不明な点や修理に関するご相談	修理に関するご相談ならびにご不明な点は、お買い上げの販売店または「ご相談窓口」にお問い合わせください。
補修用性能部品保有期間	補修用性能部品の保有期間は、製造打ち切り後6年です。
保証期間が過ぎているときは	修理すれば使用できる場合には、ご希望により有料修理させていただきます。

お客様ご相談窓口

修理などアフターサービスに関するご相談は
TEL 0120-3121-68
携帯電話・PHS から 0570-0031-68（有料）
FAX 0120-3121-87
（受付時間） 9:00～19:00（月～土）
9:00～17:30（日・祝日）

商品情報やお取り扱いについてのご相談は
TEL 0120-3121-19
FAX 0120-3121-34
（受付時間） 9:00～17:30
携帯電話、PHS からもご利用できます。（日曜・祝日と年末年始・夏季休暇など弊社の休日は休ませていただきます。）

- 本窓口等で取得致しましたお客様の個人情報は、お客様のご相談及びサポート等への対応を目的として利用し、適切に管理します。
 - お客様が弊社にお電話でご連絡いただいた場合には、正確に回答するために通話内容を記録（録音など）させていただきます。
 - ご相談、ご依頼いただいた内容によっては、弊社のグループ会社や協力会社にお客様の個人情報を提供し対応させていただきます。
- ※ 弊社の「個人情報保護方針」は、下記をご参照ください。
URL <http://www.hitachi-cm.com/privacy/index.html>